

LES RÉDUVIIDES DE MADAGASCAR
XVI. Oncocephalinae : Sept nouveaux genres,
huit nouvelles espèces.

PAR ANDRÉ VILLIERS

Ceoncophalus, nov. gen.

Aspect général d'*Oncocephalus* Klug mais angles postérieurs des segments du connexivum légèrement saillants, troisième article des tarsi postérieurs au moins aussi long que les deux précédents réunis, élytres sans nervure distincte entre la cellule discale et la cellule apicale interne.

Premier article du rostre n'atteignant pas en arrière le niveau du bord antérieur de l'œil. Premier article des antennes plus court que le lobe antérieur de la tête, celui-ci plus de deux fois aussi long que le lobe postérieur. Fémurs antérieurs robustes, épais, armés à leur bord ventral d'une rangée de dents triangulaires courtes et inégales. Tarsi antérieurs de trois articles.

Type : *C. funebris*, n. sp. Une seule espèce.

Ceoncophalus funebris, n. sp.

Longueur : 21-25 mm. — Figure 1.

Brun foncé avec de vagues bandes longitudinales sur le lobe postérieur du pronotum, des marbrures sur les fémurs et l'abdomen, des taches sur la poitrine, contre les hanches, jaunâtres. Tibias jaunâtres avec des anneaux noirâtres peu distincts et incomplets, l'un près de la base, le second un peu avant le milieu et le troisième à l'apex. Élytres brun clair avec les taches noir velouté suivantes : une grande tache oblongue sur le clavus, une tache sur la corie faisant à peu près suite à la précédente, la quasi totalité de la cellule discale et une petite tache à la base de la cellule apicale externe.

Tête allongée, fortement granuleuse. Yeux très gros et saillants, presque aussi larges, vus de dessus, que l'espace interoculaire mais nettement moins longs que la distance qui les sépare du sommet de la saillie antennaire. Saillie interantennaire grande, bifurquée, les deux branches fortement divergentes. Lobe postérieur de la tête plus de deux fois aussi large que long, à peu près aussi long que les yeux. Ocelles gros, médiocrement élevés, plus larges que la distance qui les sépare des yeux.

Pronotum trapézoïdal, sensiblement aussi long que large à la base, ses côtés légèrement concaves et fortement divergents d'avant en arrière.

Lobe antérieur un peu plus long que le postérieur, orné de bandes sinueuses de fortes granulations lisses. Angles antérieurs coniques, courts, non saillants. Lobe postérieur avec une assez forte dépression médiane antérieure, sa surface ridée en travers et fortement granulée. Angles latéraux postérieurs en cône large et peu saillant.

Écusson large, granulé, terminé par une forte pointe mousse horizontale.

Élytres aussi longs que l'abdomen (♂) ou un peu plus courts (♀). Trochanters antérieurs avec de petits tubercules coniques et un grand tuber-

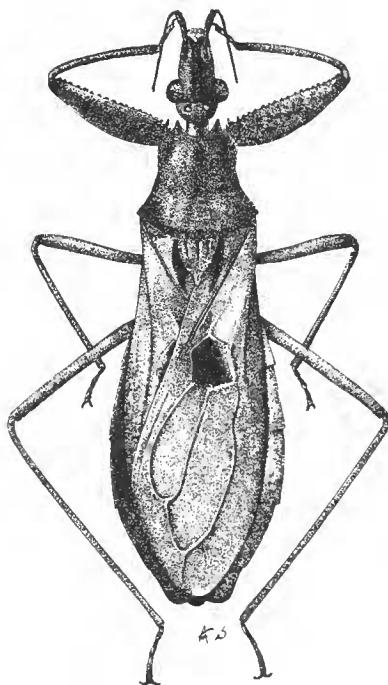


FIG. 1. — *Ceoncophalus funebris*, n. g., n. sp.

cule apical. Fémurs antérieurs granulés, leur bord ventral avec une rangée de petites dents coniques et une dizaine de dents un peu plus grandes que les autres irrégulièrement réparties.

Abdomen finement et peu densément granulé, le tergite VII du mâle bilobé.

MADAGASCAR EST : Ambodivoangy près Maroantsetra, III-1958 (holotype ♂ au Muséum de Paris); Ankalampona, Navana-Marantsetra, III-1958 (allotype ♀ au Muséum de Paris); Ambohitsitondroina près Maroantsetra, III-1958.

Griveaudicoris, nov. gen.

Tête courte, le lobe antérieur une fois et demie aussi long que le postérieur. Yeux gros, très saillants, nettement plus larges, vus de dessus, que la moitié de l'espace interoculaire. Saillie antennaire avec, à la base, un long tubercule granulé. Saillie interantennaire formée de deux longs tubercules écartés à la base et accolés à l'apex. Ocelles gros, portés sur une forte élévation, celle-ci profondément sillonnée au milieu. Premier article des antennes plus long que la tête, hérissé de tubercules et de longues soies. Premier article du rostre atteignant en arrière le niveau du milieu de l'œil.

Lobe antérieur du pronotum petit, transverse, sillonné longitudinalement au milieu, ses angles antérieurs avec un tubercule cylindrique, ses angles postérieurs avec une longue dent triangulaire aplatie et tuberculée. Lobe postérieur très large, portant une profonde dépression longitudinale médiane, ses côtés longuement et largement explanés en forme d'une grande dent à bords fortement convexes en avant et légèrement concaves en arrière.

Écusson triangulaire, terminé par une courte pointe mousse légèrement courbée vers le haut.

Élytres amples, aussi longs que l'abdomen (♂), sans cellule discale imitée nettement par une nervure en arrière. Fémurs antérieurs cylindriques, assez grêles, armés en dessous de courtes soies raides et d'une dizaine de petits tubercules coniques. Tarses antérieurs de trois articles. Tarses postérieurs grêles, longs, le premier article très court, le troisième légèrement plus court que les deux premiers réunis.

Abdomen ovalaire. Segments du connexivum avec une forte dent à l'angle apical. Tergite VII du ♂ profondément et étroitement échancré.

Type : *G. pulcher*, n. sp. Une seule espèce.

Griveaudicoris pulcher, n. sp.

Longueur : 16 mm. — Figure 2.

Tête brun foncé avec les tubercules antennaires, les saillies, la base du rostre, les antennes et de petits tubercules pilifères roux-clair. Pronotum roux avec quatre vagues bandes longitudinales brunes sur le lobe postérieur. Scutellum brun rouge, plus clair au milieu. Clavus brun, moucheté de blanchâtre et portant une grande tache oblongue noir velouté. Corie brune, mouchetée de blanc à l'intérieur. Membrane blanchâtre avec quelques petites nervures brunes, une grande tache noir velouté occupant l'emplacement de la cellule discale et une tache subtriangulaire de même couleur dans la cellule apicale externe. Fémurs antérieurs et intermédiaires bruns. Fémurs postérieurs jaunâtres marbrés de brun et avec l'apex brun. Tibias antérieurs et intermédiaires bruns avec un large anneau blanchâtre pré-basal. Tibias postérieurs jaunâtres avec la base et l'apex largement bruns. Face ventrale brun clair.

Tête fortement granulée, sa base avec des tubercules spinigères assez longs ; des tubercules analogues irrégulièrement répartis sur le lobe antérieur

et en avant, près de l'insertion du rostre. Deuxième article des antennes de même longueur que le premier.

Côtés du pronotum avec de petits tubercules spinigères et des tubercules semblables irrégulièrement répartis sur le disque qui porte, en outre, de denses granulations donnant naissance à des poils blancs couchés. Scutellum grossièrement vermiculé.

MADAGASCAR SUD : Ampanihy, 6-11-1958. (holotype ♂ au Muséum de Paris).

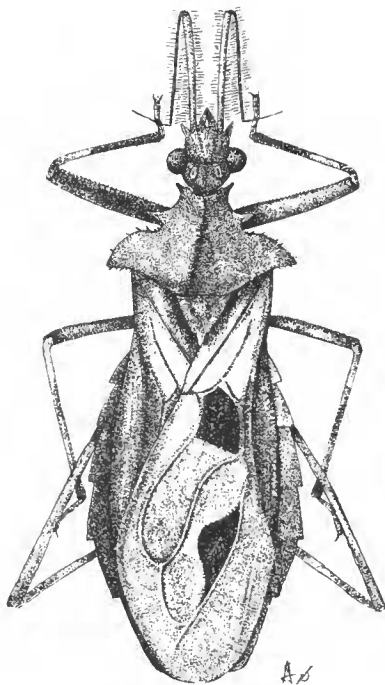


FIG. 2. — *Griveaudicoris pulcher*, n. g., n. sp.

Soga, nov. gen.

Tête courte, transverse. Antennes insérées contre les yeux. Lobe postérieur de la tête très court, les tempes petites mais bien marquées. Saillie interantennaire effacée, représentée par deux petits tubercules très écartés. Ocelles gros, portés sur une forte élévation, celle-ci profondément sillonnée au milieu. Premier article du rostre atteignant en arrière, le niveau du milieu de l'œil.

Pronotum trapézoïdal transverse, faiblement sculpté. Lobe antérieur à peu près aussi long que le lobe postérieur. Angles latéraux postérieurs arrondis, non saillants. Scutellum triangulaire, large, la pointe apicale brusquement tronquée.

Élytres amples, aussi longs que l'abdomen, à cellule discale nette. Fémurs antérieurs légèrement aplatis, très larges à la base, acuminés vers l'apex, leur bord ventral armé d'une rangée de petites dents inégales. Tarses antérieurs de deux articles. Tarses postérieurs de trois articles, le dernier plus long que les deux précédents réunis.

Abdomen du ♂ trilobé à l'apex.

Type : *S. depressa*, n. sp. Deux espèces.

TABLEAU DES ESPÈCES :

1. Premier article des antennes aussi long que la tête. Espace interoculaire moins large qu'un œil..... *latipennis*, n. sp.
- Premier article antennaire moins long que la tête. Espace interoculaire aussi large qu'un œil..... *depressa*, n. sp.

***Soga depressa*, n. sp.**

Longueur : 11 mm.

Tête jaunâtre avec les tempes, une tache en avant de chaque œil et le tubercule ocellaire noirs. Pronotum jaunâtre avec quelques taches et marbrures brunes. Scutellum brun avec ses marges mousses et le processus apical blanchâtre. Élytres bruns avec, sur la corie, une large fascie antémédiane mal limitée, de petites granulations et l'apex blanchâtres. Fémurs antérieurs testacés avec un large anneau préapical incomplet noir. Fémurs intermédiaires et postérieurs testacés avec la base et un anneau préapical noirs. Tibias testacés avec un anneau médian et l'apex sombres.

Tête très large, l'espace interoculaire aussi large qu'un œil. Premier article des antennes moins long que la tête ; deuxième article un peu plus long que le premier. Face dorsale de la tête finement et assez densément granulée.

Pronotum avec des granulations irrégulières, les angles collaires marqués par une petite protubérance arrondie, les angles latéro-postérieurs bossués. Lobe antérieur du pronotum légèrement plus long que le postérieur, celui-ci avec une large dépression médiane limitée par deux carènes obsoletes divergentes.

Cellule discale des élytres plus longue que large, le côté interne de l'angle proximal plus long que le côté externe. Fémurs antérieurs avec environ 25 petites dents triangulaires.

MADAGASCAR EST : Ankalapona, Navana Maroantsetra, 111-1958 (holotype ♂ au Muséum de Paris) ; Ambohitsitondroina près Maroantsetra, 111-1958.

***Soga latipennis*, n. sp.**

Longueur : 12 mm. — Figure 3.

Même coloration générale que le précédent mais plus sombre, la corie sans fascie claire, les fémurs et les tibias densément marbrés de brun, sans anneaux distincts.

Même structure que le précédent, mais l'espace interoculaire moins large que les yeux, le premier article des antennes aussi long que la tête, les élytres plus larges, leur cellule discale avec le côté interne de l'angle proximal plus court que le côté externe.

MADAGASCAR EST : Sandrangato (holotype ♂ au Muséum de Paris).

Pseudomuizonius, nov. gen.

Microptère, très allongé. Tête cylindrique, le lobe antérieur près de deux fois aussi long que le postérieur, celui-ci aussi long que large. Premier article des antennes à peu près aussi long que le lobe antérieur de la tête.

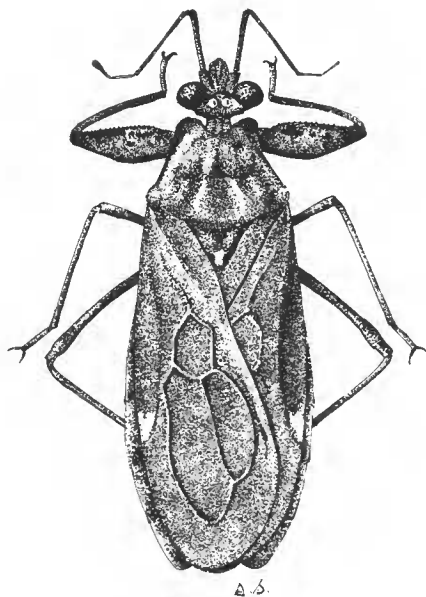


FIG. 3. — *Soga latipennis*, n. g., n. sp.

Yeux petits à peu près aussi larges, vus de dessus, que la moitié de l'espace interoculaire. Ocelles indistincts. Premier article du rostre plus long que les deux suivants réunis, atteignant à l'apex le niveau du milieu de l'œil.

Pronotum beaucoup plus long que large, subcylindrique, légèrement élargi en arrière, le lobe postérieur très court. Moignons alaires un peu plus longs que le scutellum.

Trochanters antérieurs tuberculés. Fémurs antérieurs épais, leur face ventrale aplatie flanquée de deux rangées de denticulations coniques inégales. Tibias antérieurs arqués. Tarses antérieurs de deux articles. Tarses postérieurs de trois articles, l'article III plus court que les deux précédents réunis.

Abdomen ovulaire, élargi en arrière du milieu ; connexivum lobé en

arrière. Tergite VII du mâle transverse, à côtés concaves, apex large, légèrement concave, les angles apicaux arrondis.

Type : *P. milloti*, n. sp. Une seule espèce.

Par son aspect général ce genre rappelle le *Muizonius* Villiers du Gabon. Il en diffère par ses fémurs armés de 2 rangées de denticulations et son pronotum à lobe antérieur sans protubérances.

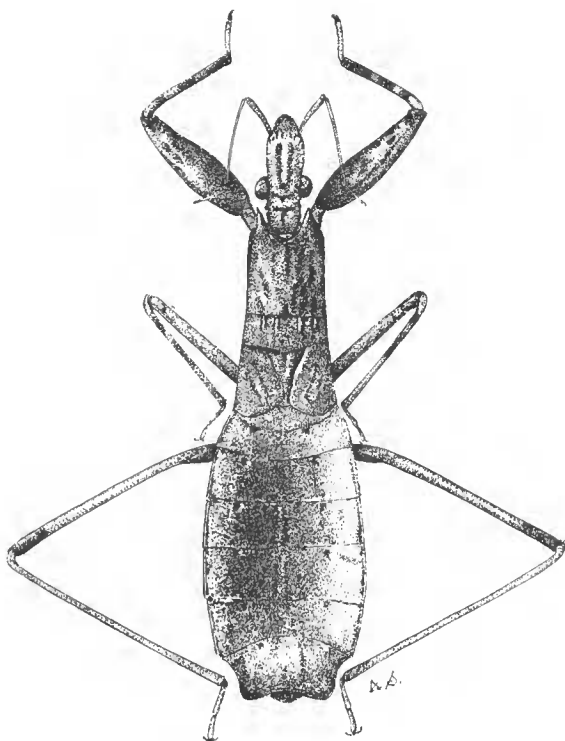


FIG. 4. — *Pseudomuizonius milloti*, n. g., n. sp.

***Pseudomuizonius milloti*, n. sp.**

Longueur : 14 mm. — Figure 4.

Tête jaunâtre avec les côtés et des lignes dorsales longitudinales brunes. Antennes jaunâtres à la base, la moitié apicale du deuxième article et les articles suivants bruns. Rostre brun, le premier article avec un large anneau prébasal et l'apex jaunâtres. Pronotum brun avec la base et de vagues bandes jaunâtres. Abdomen jaunâtre dorsalement, brun en dessous, les segments du connexivum tachés de blanc jaunâtre aux angles. Fémurs antérieurs bruns, tachés de jaunâtre en dessous et en dessus jaunâtres tachés de brun. Tibias antérieurs et intermédiaires jaunâtre pâle avec un anneau prébasal, un anneau submédian et l'apex bruns. Fémurs inter-

médiaires et postérieurs jaunâtres, tachés de brun à la base et à l'apex. Tibias postérieurs avec la base et l'apex étroitement et incomplètement annelés de brun.

Saillies interantennaires, horizontales, écartées l'une de l'autre, parallèles. Lobe postérieur de la tête avec, en dessous, de chaque côté, une rangée de tubercules spinifères. Deuxième article des antennes un peu plus long que le premier.

Parties élevées du lobe antérieur du pronotum finement granulées et pubescentes. Lobe postérieur avec quatre carènes longitudinales effacées en arrière. Rangée interne d'épines du fémur antérieur avec environ 25 épines parmi lesquelles 9 sont plus grandes que les autres.

Face dorsale de l'abdomen finement et densément striée en travers, l'apex du tergite VII fortement ridé.

GRANDE COMORE : XI-1954, J. MILLOT, (holotype ♂ au Muséum de Paris).

Descarpentriesius, nov. gen.

Tête médiocrement allongée à lobe antérieur bien plus long que le postérieur, celui-ci transverse, échancré à la base au milieu. Yeux assez gros, plus larges, vus de dessus, que la moitié de l'espace interoculaire. Ocelles non surélevés, aussi larges que l'espace qui les sépare des yeux. Premier article des antennes arqué, plus court que le lobe antérieur de la tête. Rostre robuste, le premier article atteignant en arrière le niveau du milieu de l'œil.

Pronotum déprimé, trapézoïdal, à lobe antérieur nettement plus long que le postérieur. Angles antérieurs faiblement saillants en avant. Angles latéraux postérieurs arrondis, ne faisant pas saillie latéralement.

Scutellum semi-ovale, portant à l'apex une carène oblique portant une petite nodosité arrondie.

Élytres aussi longs que l'abdomen, sans cellule discale séparée de la cellule apicale interne par une nervure.

Fémurs antérieurs larges, légèrement comprimés, portant dorsalement trois rangées de petits granules pubescents et, ventralement, une rangée de dents coniques assez fortes et inégales ; deux fortes dents coniques à la base. Trochanters antérieurs tuberculés. Tibias antérieurs arqués. Tarses antérieurs de 3 articles.

Côtés de l'abdomen fortement lobés en arrière. Tergite VII du ♂ transverse, à côtés fortement concaves et convergents en arrière, le bord apical légèrement convexe avec une petite échancrure médiane semi-arrondie.

Type : *D. depressus*, n. sp. Une seule espèce.

Descarpentriesius depressus, n. sp.

Longueur : 15,5 mm. — Figure 5.

Antennes et tête brunes, cette dernière avec les côtés noirâtres. Cou jaune avec deux lignes longitudinales dorsales noires. Pronotum brun avec les angles antérieurs et latéraux irrégulièrement assombris. Écusson

brun, plus sombre à la base avec la carène apicale jaune clair. Base de l'élytre et épaissement latéral brun, le reste couleur chamois, l'ensemble finement moucheté de noir. Face ventrale de l'abdomen rousse finement marbrée de noir. Fémurs antérieurs et postérieurs brunâtres marbrés de noir. Fémurs intermédiaires testacés marbrés de noir, l'apex très assombri. Tibias jaunâtres avec la base et un anneau prémédian noirs, l'apex assombri.

Yeux assez gros, à peu près aussi longs que la distance qui les sépare du sommet de la saillie antennaire. Surface de la tête fortement granulée, la base de la face dorsale et les côtés du dessous du lobe postérieur avec des tubercules piligères coniques. Saillie antennaire petite, robuste, bifurquée,

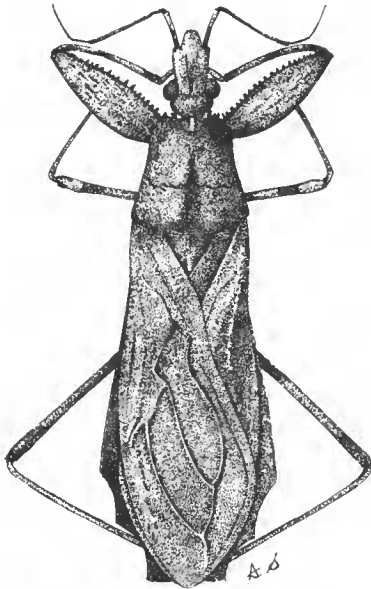


FIG. 5. — *Descarpentrius depressus*, n. g., n. sp.

horizontale. Deuxième article des antennes deux fois aussi long que le premier.

Pronotum à peu près aussi large que long, ses côtés presque droits et fortement convergents en avant. Face dorsale du pronotum et scutellum fortement granulés.

MADAGASCAR EST : Maroantsetra Fampanombo, VIII-1956 (holotype ♂ au Muséum de Paris).

• **Parawatsa**, nov. gen.

Tête médiocrement allongée à lobe antérieur plus de deux fois aussi long que le postérieur, celui-ci transverse, échancré en arrière au milieu. Yeux gros et saillants. Premier article des antennes plus court que le

lobe antérieur de la tête. Rostre robuste, apex du premier article atteignant en arrière le niveau du milieu de l'œil.

Pronotum trapézoïdal déprimé, à lobe antérieur un peu plus long que le postérieur, angles latéraux étroitement arrondis, très faiblement saillants. Scutellum rebordé latéralement avec une courte carène apicale effacée.

Élytres aussi longs que l'abdomen, sans nervure nette séparant une cellule discale de la cellule apicale interne. Fémurs assez forts, armés à leur face ventrale d'une rangée de courtes dents coniques inégales ; deux dents coniques semblables à la base de la face interne. Tarses antérieurs de deux articles.

Abdomen ovalaire, à bords latéraux légèrement ondulés mais non lobés. Tergite VII du mâle transverse, ses côtés droits et fortement convergents vers l'arrière, l'apex formé de deux bords droits, légèrement convergents en avant, séparés par une petite échancrure arrondie.

Type : *P. rufina*, n. sp. Une seule espèce.

Parawatsa rufina, n. sp.

Longueur : 15 mm. — Figure 6.

Tête brune irrégulièrement variée de jaunâtre. Premier article des antennes brun noirâtre avec la base plus claire. Pronotum scutellum et élytres jaunâtre-orangé, l'apex du scutellum blanchâtre, les élytres avec une petite tache noire arrondie dans l'angle proximal et une très petite tache irrégulière noirâtre peu nette dans la cellule apicale externe. Fémurs antérieurs bruns variés de jaunâtre. Fémurs intermédiaires et postérieurs noirs avec la région médiane testacée. Tibias intermédiaires et postérieurs avec l'apex et un anneau prémédian noirs. Tibias postérieurs testacés avec l'apex roux. Poitrine brun de poix. Abdomen testacé marbré de brun orangé en dessous.

Tête fortement granuleuse. Yeux un peu moins longs que la distance qui les sépare du sommet du tubercule antennaire, un peu moins larges, vus de dessus, que l'espace interoculaire. Ocelles médiocrement surélevés, aussi larges que la distance qui les sépare des yeux. Côtés du lobe postérieur de la tête avec, en dessous, de longs tubercules spinifères cylindriques. Deuxième article des antennes deux fois et demie aussi long que le premier.

Pronotum fortement granulé à côtés droits et fortement divergents d'avant en arrière puis légèrement coudés avant les angles latéraux. Scutellum fortement granulé.

MADAGASCAR EST : Sandrangato (holotype ♂ au Muséum de Paris).

Gageus, nov. gen.

Aspect général d'un *Oncocephalus* microptère mais disque du lobe antérieur du pronotum avec deux tubercules arrondis, luisants, et abdomen distinctement lobé latéralement.

Type : *G. micropterus*, n. sp. Une seule espèce.

Gageus micropterus, n. sp.

Longueur : 11,5 mm.

Brun sombre, l'abdomen et les fémurs irrégulièrement maculés de brun clair.

Tête courte, fortement granulée. Yeux assez gros, aussi longs que la distance qui les sépare du sommet du tubercule antennaire. Lobe antérieur

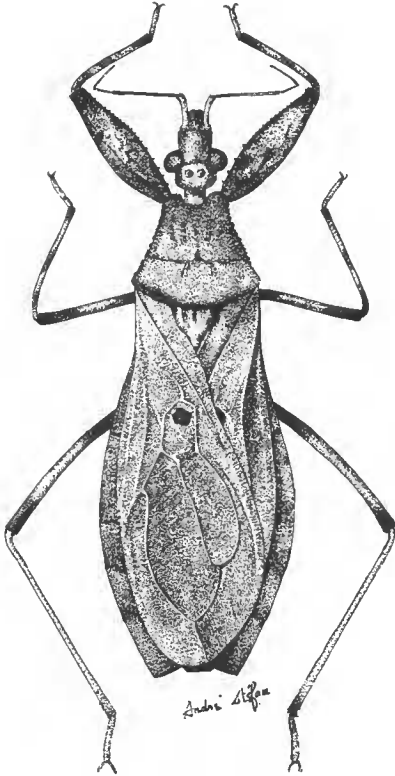


FIG. 6. — *Parawatsa rufina*, n. g., n. sp.

de la tête très convexe, une fois et demie aussi long que le lobe postérieur. Saillie interantennaire robuste, formée de deux branches courtes et parallèles. Lobe postérieur de la tête semi-ovale, sillonné longitudinalement au milieu, un peu plus large que long. Ocelles réduits, non saillants. Premier article des antennes fort, arqué, plus court que le lobe antérieur de la tête ; deuxième article deux fois aussi long que le premier. Premier article du rostre très robuste, atteignant en arrière le niveau du milieu de l'œil.

Lobe antérieur du pronotum transverse, très convexe, fortement

granulé, notamment sur ses marges latérales, le disque avec deux protubérances lisses. Lobe postérieur très court, quatre fois moins long que l'anérieur, ses angles latéraux triangulaires et fortement saillants.

Moignons alaires deux fois aussi longs que le scutellum. Trochanters antérieurs tuberculés. Fémurs antérieurs épais, portant à leur bord ventral une rangée de courtes dents coniques inégales, deux fortes dents coniques à la base, de part et d'autre de la rangée médiane et une dent sur la face interne, au niveau du tiers basilaire. Tarses antérieurs courts, de 3 articles.

Abdomen ovalaire, finement ridé transversalement et éparsément granulé. Segments du connexivum avec une courte expansion arrondie en arrière.

MADAGASCAR EST : District Sambava, Marojejy, Matsabory, 2.030 m, XII-1958 (holotype ♀ au Muséum de Paris).